

# DECO BREEZE™

## 16" Deco Floor Standing Fan Instruction Manual



### *Instruction Manual*

#### **Overview of Functions**

Please read the following instructions carefully and retain a copy of this information for future reference. When using this or any electrical appliance, the following safety precautions should be strictly followed:

#### **Safety & Warnings**

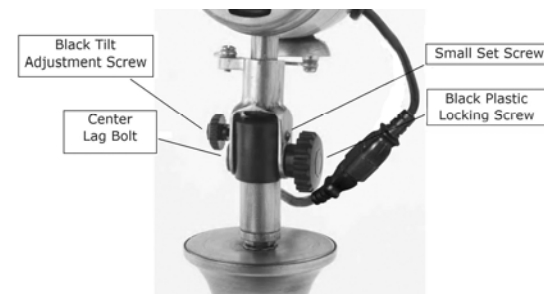
1. Use the fan only for the specific purpose outlined in this instruction information.
2. Do not operate fan until fully assembled.
3. Ensure the correct voltage is being used prior to plugging in your fan (120V AC Electrical Outlet).
4. Unplug fan from outlet when not in use, when changing locations, before assembly or disassembly, or prior to cleaning.
5. Do not immerse fan or expose fan to any form of liquid.
6. Avoid contact with all moving parts. Never insert your fingers, pencils or other objects through the fan grill during operation.
7. Place your fan on a stable and level surface to avoid tipping or being knocked over accidentally.
8. Do not operate the fan directly adjacent to curtains, plants, window coverings, etc. to avoid accidental entanglement.
9. For indoor household use only. Do not use outdoors or for industrial or commercial purposes.
10. To avoid potential fire hazards, never place your fan or its electrical cord under rugs, or carpeting.
11. Place the electrical cord away from busy areas to avoid accidental tripping and contact.
12. Always insert or remove plug from the outlet by grabbing the plug by hand. Do not pull on the electrical cord.
13. Never operate your fan near an open flame or in the presence of explosive or combustible gases or fumes.
14. Should your fan (including the electrical cord) ever become damaged or a malfunction occurs, discontinue operation at once until a certified repair has been made.
15. Do not expose your fan to excessive heat or humidity, as this can cause damage to the electrical components.
16. Keep your fan out of the reach of children and pets.
17. Do not expose infants or seniors to prolonged periods of direct cold air.

#### **Fan Assembly**

1. Carefully unpack the fan base and assembled motor head and fan grill from the Styrofoam packing cradle.
2. For the Floor Standing Fans only – The bases come in multiple parts for shipping convenience. To assemble, simply thread the pieces together at their adjoining points. As the power cord is run through the pieces, make sure to remove the slack from the cord by pulling the excess cord through the bottom portion of the base as you assemble each section.

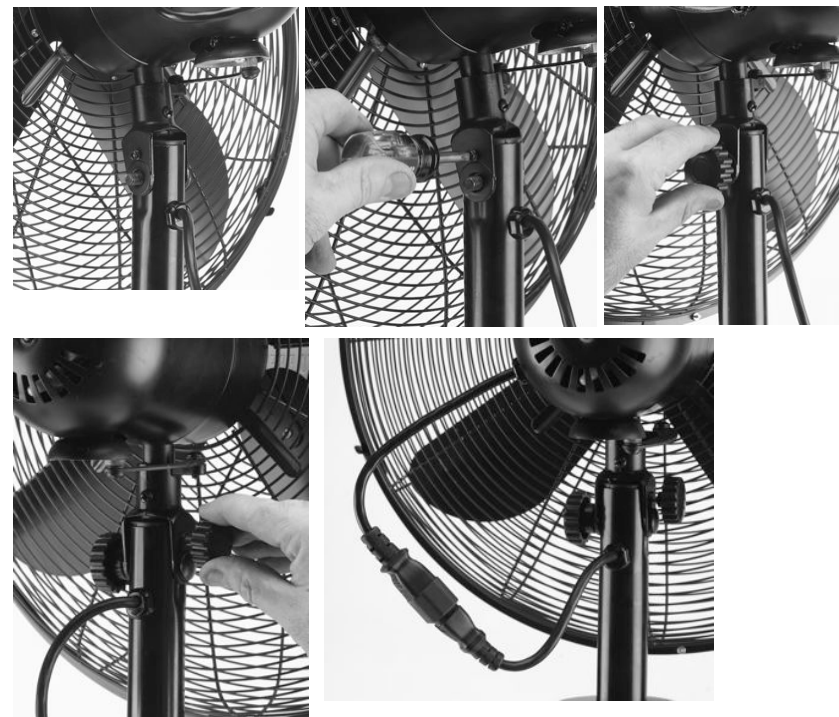


- Remove the center lag bolt and black plastic locking screw, the small set screw and the black tilt adjustment screw from the fan motor attachment base. (see Picture A)



Picture A

- Attach the fan motor to the upright fan base by sliding down and aligning the screw holes.



- Re-insert the set screw and tighten securely in the open top hole of the plastic collar. Then insert the lag bolt and secure with the black plastic locking nut.
- Re-insert the black plastic tilt adjustment screw and tighten securely.
- The last step is to connect the male power plug located on the back of the fan motor housing to the corresponding female plug located on the back of the neck at the top of the fan base. These must be joined for the fan to operate when the cord end is plugged into the power outlet.
- You are now ready to enjoy your fan!



## Fan Use

1. The speed selector switch is located on the back of the motor housing. To operate, simply twist the knob to the desired setting. Your fan features 3 speed settings (I – Lowest Speed, II – Medium Speed, III – Highest Speed). 0 – Fan is turned off.
2. The fan can operate in a stationary or an oscillating mode. To shift between modes, simply pull up or depress the Oscillation Button located next to the speed switch on the fan motor.
3. You can adjust the angle of your fan by adjusting the tilt adjustment screw underneath the fan motor at the base. Be sure to firmly tighten the screw when the desired angle is achieved.

## Care & Cleaning

1. Always turn your fan to the off position prior to cleaning.
2. Clean parts with a duster or damp cloth. Prior to resuming use, make sure all moisture is dry.
3. Do not immerse in any type of liquid or use abrasive cleaning solutions.
4. Use care around the motor housing as no excessive moisture or liquid should come in contact with the motor housing or its parts.
5. When storing your fan, make sure to place in a dry environment. To reduce dust and particle exposure, it is best to cover your fan – especially in the off-season period.

## Warranty Information

### One (1) Year Limited Warranty

**Service instructions:** **DO NOT** attempt to repair or modify any mechanical or electrical parts of this fan. Doing so will void this warranty.

1. This Warranty applies **ONLY** to the original owner of this product.
2. This Warranty applies **ONLY** to the repair or replacement of any manufactured parts of this fan unit. Global Product Resources, Inc. reserves the right to determine if repair or replacement is warranted.
3. Operating the fan under conditions or usage not specified in the warnings, instructions, or care directions, or attempts to repair or modify the fan in anyway will render this Warranty void.
4. Unless otherwise prescribed by law, Global Product Resources, Inc. will not be liable for any personal injury, property or any incidental or consequential damage of any kind (including water damage) resulting from misuse, defects, malfunctions, improper installation or alterations of this product.
5. All parts of this product are guaranteed for a period of one (1) year from the date of purchase as follows.
6. If you experience any other problem or claim with this product, please contact our customer service department at (800) 979-4FAN.

### Return Instructions

Please follow the directions below when initiating a Warranty Return:

1. Please pack your fan in its original carton or other carton and packing materials to insure no additional damage occurs in shipping.
2. Please include your full name, address with zip code and telephone number.
3. Additionally, please include a copy of your original sales receipt or Proof of Purchase.
4. Please also include a summary of the defect or problem that is occurring with the unit.
5. All shipping charges to be paid by the sender.
6. Call (800) 979-4326 for return authorization.

This warranty gives you specific legal rights, and you may have other rights which vary from state to state. The provisions of this Warranty are in addition to, and not a modification of, or subtraction from, the statutory warranties and other rights and remedies contained in any applicable legislation. To the extent that any provision of this Warranty is consistent with any applicable law, such provision shall be deemed voided or amended, as necessary, to comply with such law.

Deco Breeze is a trademark of Global Product Resources, Inc.

## Manuel d'Instructions

### Aperçu des Fonctions

Veillez lire attentivement les instructions suivantes et conserver une copie de ces instructions pour des références ultérieures. Lors de l'utilisation de cet appareil ou de tout autre appareil électrique, les précautions de sécurité suivantes doivent être suivies à la lettre:

### Sécurité & Avertissements

1. N'utilisez ce ventilateur que pour l'usage spécifique expliqué dans ces informations d'instruction.
2. Ne pas mettre le ventilateur en marche jusqu'à ce qu'il soit totalement assemblé.
3. Assurez-vous que le voltage convenable est utilisé avant de brancher votre ventilateur (Prise de courant 120V AC).
4. Débranchez le ventilateur de la prise de courant quand vous ne l'utilisez pas, quand vous changez son emplacement, avant l'assemblage ou le démontage, ou avant le nettoyage.
5. Ne pas immerger le ventilateur ou l'exposer à n'importe quelle sorte de liquide.
6. Evitez le contact avec toute pièce mobile. Ne jamais insérer vos doigts, crayons ou autres objets à travers la grille du ventilateur s'il est en marche.
7. Placez votre ventilateur sur une surface stable et horizontale pour éviter de le faire basculer ou de le faire tomber accidentellement.
8. Ne pas mettre le ventilateur en marche directement près des rideaux, plantes, décors de fenêtres, etc. pour éviter tout accrochage accidentel.
9. Uniquement conçu pour un usage interne. Ne pas utiliser à l'extérieur ou pour des usages industriels ou commerciaux.
10. Pour éviter les dangers d'incendies potentiels, ne placez jamais votre ventilateur ou ses câbles électriques sous les tapis ou les moquettes.
11. Placez le câble électrique loin des endroits très fréquentés pour éviter tout contact ou trébuchement accidentel.
12. Toujours brancher ou débrancher la fiche d'alimentation de la prise de courant en tirant sur la fiche. Ne jamais tirer sur le câble électrique.
13. Ne jamais faire fonctionner votre ventilateur à proximité d'une flamme nue ou en présence de matières explosives, gazes combustibles ou vapeurs.
14. Si jamais votre ventilateur (y compris le câble électrique) est endommagé ou un mal fonctionnement a lieu, interrompez immédiatement le fonctionnement jusqu'à ce qu'une réparation certifiée soit faite.
15. Ne pas exposer votre ventilateur à la chaleur ou l'humidité excessives, car cela peut endommager les composants électriques.
16. Gardez votre ventilateur hors de la portée des enfants et des animaux.
17. Ne pas exposer les enfants ou les personnes âgées à l'air frais direct pour des périodes prolongées.

### Assemblage du Ventilateur

1. Déballez soigneusement le socle du ventilateur, la tête du moteur assemblée, et la grille du ventilateur du support d'emballage en Polystyrène.
2. Pour les Ventilateur de Plancher uniquement – Les bases viennent en plusieurs pièces pour faciliter leur expédition. Pour l'assemblage, simplement fileter les

pièces ensemble à travers leurs points contigus. Lorsque vous enfitez le cordon d'alimentation à travers les pièces, assurez-vous que le cordon est bien tendu en tirant l'excès du cordon à travers la partie inférieure de la base lors de l'assemblage de chaque partie.



- Retirez le tire-fond central et la vis de blocage en plastique noir, la petite vis de serrage et la vis noire de réglage de l'inclinaison du socle de fixation du moteur du ventilateur (voir Photo A).

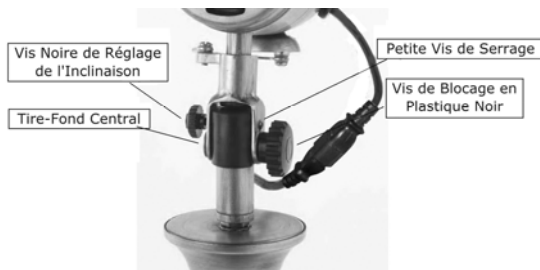
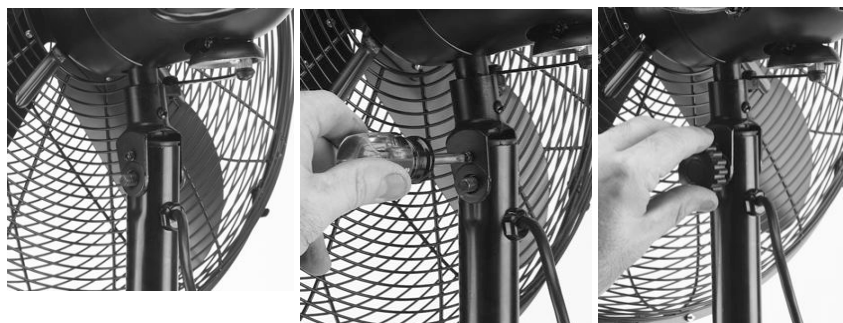


Image A

- Attachez le moteur du ventilateur au socle vertical du ventilateur en glissant et alignant les trous des vis.



- Réinsérez la vis de serrage et serrez fermement dans l'ouverture supérieure de la rondelle en plastique. Puis insérez le tire-fond et bloquez avec l'écrou de blocage en plastique.
- Réinsérez la vis noire de réglage de l'inclinaison et serrez fermement.
- La dernière étape consiste à connecter la fiche d'alimentation mâle située à l'arrière du bâti du moteur du ventilateur à la fiche d'alimentation femelle correspondante située à l'arrière du col en haut de la base du ventilateur. Celles-ci doivent être connectées afin que le ventilateur fonctionne quand le cordon d'alimentation est branché à une prise de courant électrique.

- Vous êtes à présent prêt à profiter de votre ventilateur!

### Utilisation du Ventilateur

- Le sélecteur de vitesses est situé à l'arrière du boîtier du moteur. Pour la mise en marche, simplement tourner le bouton sur le réglage désiré. Votre ventilateur dispose de 3 réglages de vitesses (I – Vitesse Minimale, II – Vitesse Moyenne, III – Vitesse Maximale). 0 – Le ventilateur est éteint.
- Le ventilateur peut fonctionner dans un mode stationnaire ou oscillant. Pour changer de mode, simplement tirez vers le haut ou appuyer sur le Bouton d'Oscillation situé près du sélecteur de vitesses sur le moteur du ventilateur.
- Vous pouvez ajuster l'angle de votre ventilateur en ajustant la vis de réglage de l'inclinaison sous le moteur du ventilateur à la base. Assurez vous de serrer fermement la vis quand l'angle désiré est réalisé.

### Entretien & Nettoyage

- Toujours mettre votre ventilateur sur la position off avant de le nettoyer.
- Nettoyer les pièces avec un chiffon à poussière ou un torchon humide. Avant de remettre en marche, assurez-vous que c'est totalement sec.
- Ne pas immerger le ventilateur dans n'importe quelle sorte de liquide ou utiliser des détergents abrasifs.
- Soyez prudent autour du boîtier du moteur et ses pièces et ne pas les exposer à une humidité excessive ou un liquide quelconque.
- Quand vous entreposez votre ventilateur, assurez-vous que l'endroit est sec. Pour réduire son exposition à la poussière et aux particules, il est préférable de couvrir votre ventilateur – surtout hors-saison.

### Informations sur la Garantie

#### Garantie Limitée à un (1) an

**Instructions de service : NE PAS** tenter de réparer ou de modifier aucune pièce mécanique ou électrique de ce ventilateur. Sinon cette garantie sera annulée.

- Cette garantie est valable UNIQUEMENT pour le propriétaire initial de ce produit.
- Cette garantie est valable UNIQUEMENT pour la réparation ou le remplacement de toute pièce confectionnée de ce ventilateur. Global Product Resources, Inc. se réserve le droit de déterminer si la réparation ou le remplacement sont garantis.
- L'utilisation de ce ventilateur dans des conditions ou des usages non spécifiés dans les avertissements, instructions, ou indications d'entretien, ou tout essai de réparation ou de modification du ventilateur annulera cette Garantie.
- Sauf si autrement prescrit par la loi, Global Product Resources, Inc. ne sera pas responsable des accidents corporels, des dommages matériels, ou tout autre dommage accidentel ou conséquent (y compris les dommages causés par l'eau) résultants de mésusage, défauts, mal fonctionnements, installation fautive ou incorrecte, ou toute modification ou altération de ce produit.
- Toutes les pièces de ce produit sont garanties pour une période d'un (1) an suivant la date d'achat.
- Si avec un tout autre problème ou réclamation concernant ce produit, veuillez contacter notre département du service du consommateur au (800) 979-4FAN.

## Instructions de Retour

Veillez suivre les indications ci-dessous quand vous effectuez un Retour sous Garantie:

1. Veuillez emballer votre ventilateur dans son carton original ou autre carton ou matériel d'emballage pour éviter tout dommage supplémentaire au cours du transport.
2. Veuillez inclure votre nom complet, votre adresse avec le code postal et le numéro de téléphone.
3. En plus, veuillez inclure une copie de votre reçu original ou une Preuve d'Achat.
4. Veuillez également inclure un résumé du défaut ou du problème détecté.
5. Tous les frais d'envoi sont à la charge de l'expéditeur.
6. Appelez le (800) 979-4326 pour l'autorisation de renvoi.

Cette garantie vous confère des droits juridiques spécifiques, et vous pouvez également avoir d'autres droits qui varient d'un Etat à l'autre. Les clauses de cette Garantie sont en plus de, et non pas une modification, ou soustraction, des garanties statutaires et autres droits et recours se trouvant dans une quelconque législation applicable. Dans la mesure ou une quelconque clause de cette Garantie est en accord avec toute loi applicable, une telle clause est considérée annulée ou modifiée, selon le besoin, pour observer une telle loi.

Deco Breeze est une marque de commerce de Global Product Resources, Inc.

## Manual de Instrucciones

### Visión General de Funciones

Por favor lea las siguientes instrucciones cuidadosamente y guarde una copia de esta información para futuras referencias. Cuando utilice este aparato o cualquier otro accesorio eléctrico, las siguientes precauciones de seguridad deben ser seguidas estrictamente:

### Seguridad y Advertencias

1. Utilice al ventilador únicamente para el propósito específico descritos en esta información de instrucciones.
2. No opere el ventilador hasta que esté ensamblado completamente.
3. Asegure el voltaje correcto que se está utilizando antes de enchufar a su ventilador (120V Tomacorriente Eléctrico CA)
4. Desenchufe el ventilador del tomacorriente cuando no lo está utilizando, cuando cambie de ubicación, antes de ensamblar, de desensamblar o antes de limpiar.
5. No sumerja o esponga el ventilador a cualquier clase de líquido.
6. Evite el contacto con las partes móviles. Nunca inserte sus dedos, lápices u otros objetos a través de las rejillas del ventilador durante el funcionamiento.
7. Coloque su ventilador en una superficie estable y nivelada para evitar que se incline o sea golpeado accidentalmente.
8. No opere el ventilador directamente a lado de las cortinas, plantas, protectores de ventanas, etc., para evitar enredos accidentales.
9. Únicamente para el uso doméstico interior. No utilice para los propósitos exteriores, industriales o comerciales.
10. Para evitar los posibles peligros de incendios, nunca coloque el ventilador o sus cables eléctricos bajo las alfombras o alfombrado.
11. Coloque el cable eléctrico lejos de las áreas congestionadas para evitar tropiezos y contacto accidental.
12. Siempre inserte o remueva el enchufe del tomacorriente agarrando el enchufe con la mano. No jale el cable eléctrico.
13. Nunca opere su ventilador cerca de una llama viva o en la presencia de explosivos, gases de combustibles o humo.
14. Si su ventilador (incluyendo el cable eléctrico) alguna vez se daña o no está en buenas condiciones, no lo utilice hasta que se realice una reparación certificada.
15. No esponga su ventilador a calor o humedad excesiva, ya que esto puede causar daño a los componentes eléctricos.
16. Mantenga su ventilador fuera del alcance de los niños y mascotas.
17. No esponga a los infantes o ancianos a períodos prolongados de aire frío directo.

### Ensamblaje del Ventilador

1. Desempaque cuidadosamente la base del ventilador, la parte superior del motor ensamblado y la rejilla del ventilador del soporte de embalaje de goma espuma.
2. Solamente para Ventiladores de Colocación en el Suelo - Las bases vienen en partes múltiples para comodidad en el envío. Para ensamblar simplemente una las piezas a sus puntos adyacentes. Ya que el cable de alimentación es colocado a través de las piezas, asegúrese que el cable no cuelgue, jale el exceso del mismo a través de la parte del fondo de la base cuando ensamble cada sección.



3. Retire el tornillo de cabeza cuadrada de centraje, el tornillo de bloqueo negro plástico, el tornillo de presión pequeño y el tornillo negro de ajuste de inclinación de la base de acoplamiento del motor del ventilador. (vea la Foto A)

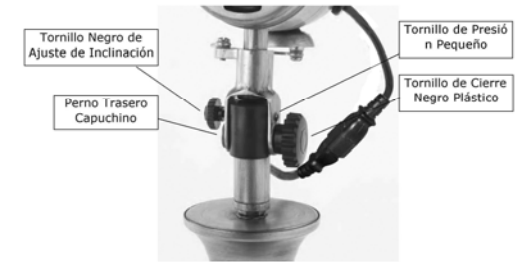
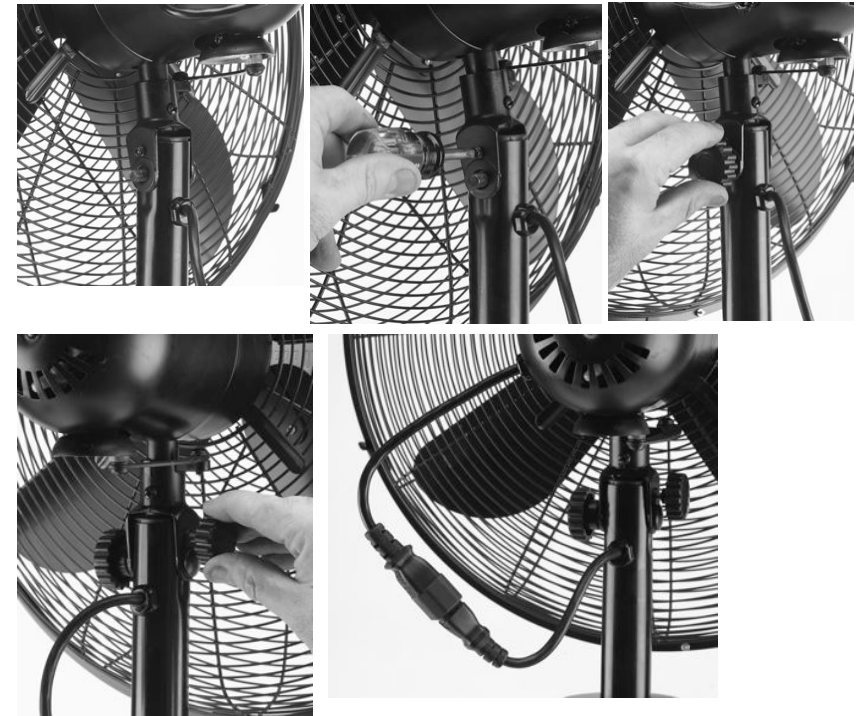


Foto A

4. Fije el motor del ventilador a la base vertical del mismo deslizando hacia abajo y alineando los agujeros roscados.



5. Reinserte el tornillo de presión y apriete firmemente en el hoyo superior abierto del cuello plástico. Después inserte el tornillo de cabeza cuadrada y asegure la tuerca negra plástica de bloqueo.
6. Vuelva a insertar el tornillo negro de ajuste de inclinación y apriételo firmemente.
7. El último paso es conectar al enchufe macho de alimentación localizado en la parte posterior de la caja del motor del ventilador al enchufe hembra correspondiente localizado en la parte posterior del gollete y parte superior de la base del ventilador. Estas deben estar unidas para que el ventilador funcione cuando el extremo del cable sea enchufado al tomacorriente de alimentación.
8. ¡Ahora está listo para disfrutar de su ventilador!



## Uso del Ventilador

1. El selector de velocidad está localizado en la parte trasera del montaje del motor. Para accionarlo, simplemente retuerza la manija al ajuste deseado. Su ventilador tiene 3 ajustes de velocidad (I – Velocidad Baja, II – Velocidad Media, III - Velocidad Máxima). 0 – El ventilador está apagado.
2. El ventilador puede operar en un modo inmóvil u oscilante. Para intercambiar los modos, simplemente levante o empuje el Botón de Oscilación localizado cerca del interruptor de velocidad en el motor del ventilador
3. Puede ajustar el ángulo de su ventilador al ajustar el tornillo de ajuste de inclinación debajo del motor del ventilador, en la base. Asegúrese de apretar firmemente el tornillo cuando se logre el ángulo deseado.

## Cuidado y Limpieza

1. Siempre apague su ventilador antes de limpiarlo.
2. Limpie las partes con un plumero o tela húmeda. Antes de volverlo a utilizar, asegúrese que no exista humedad.
3. No sumerja en ninguna clase de líquido o utilice limpiadores abrasivos.
4. Tenga cuidado alrededor del montaje del motor, para que no haya contacto con la humedad excesiva o líquido en el montaje del motor o en sus partes.
5. Cuando lo guarde, asegúrese de colocarlo en un ambiente seco. Para reducir la exposición al polvo y partículas, es mejor cubrir su ventilador – especialmente en la temporada que no lo utiliza.

## Información de la Garantía

### Un (1) Año de Garantía Limitada

**Instrucciones de servicio:** NO intente reparar o modificar ninguna pieza mecánica o eléctrica del ventilador. Si lo hace invalidará esta garantía.

1. Esta Garantía aplica ÚNICAMENTE al propietario original de este producto.
2. Esta Garantía aplica ÚNICAMENTE para la reparación o reemplazo de cualquier pieza de este ventilador. Global Product Resources, Inc. se reserva el derecho de determinar si la reparación o reemplazo es justificado.
3. La operación o el uso del ventilador en condiciones no especificadas en los avisos, instrucciones, o direcciones de cuidado, o el intento de reparar o modificar el ventilador de cualquier forma invalidará esta Garantía.
4. A no ser que sea autorizado por la ley, Global Product Resources, Inc. no será responsable por ninguna herida personal o a la propiedad o cualquier daño incidental o consecuencial de cualquier forma (incluyendo daño por agua) que resultan por el mal uso, defectos, funcionamiento defectuoso, instalación inapropiada o alteración de este producto.
5. Todos los partes de este parte tienen garantía por un (1) año desde la fecha de compra como se indica a continuación.
6. Si tiene algún problema o reclamación con este producto, por favor llame a nuestro departamento de servicio al cliente al (800) 979-4FAN.

### Instrucciones de Devolución

Por favor lea las siguientes instrucciones de abajo para una Devolución de Garantía:

1. Por favor empaque su ventilador en su caja original u otra caja y con el material de empaque para asegurar que no suceda daños adicionales durante el envío.
2. Por favor incluya su nombre completo, dirección con código postal y número telefónico.
3. Adicionalmente, incluya una copia de su recibo de venta original o Comprobante de Compra.
4. También incluya un resumen del defecto o problema que está ocurriendo con el aparato.
5. Todos los gastos de envío están a cargo del remitente.
6. Llame al (800) 979-4326 para una autorización de devolución.

Esta garantía le da derechos legales específicos, usted tal vez tendrá otros derechos los cuales varían de estado a estado. Las estipulaciones de esta Garantía son además de, y no una modificación de, o sustracción de la garantía estatutaria y otros derechos y recursos contenidos en cualquier legislación aplicable. Si cualquier estipulación de esta Garantía coincide con cualquier ley aplicable, tal estipulación será determinada invalidada o modificada, según sea necesario, para cumplir con tal ley.

Deco Breeze es una marca registrada de Global Product Resources, Inc.