

Care and Cleaning

To clean, wipe fixture with a soft cloth. Clean glass with a mild soap. Do not use abrasive materials such as scouring pads or powders, steel wool or abrasive paper.

Cuidado y Limpieza

Para limpiar, limpie el accesorio con un trapo suave. Lave el vidrio con jabón suave. No use materiales abrasivos tales como almohadillas o polvos abrasivos, lana de acero o papel abrasivo.

Warranty

Sea Gull Lighting fixtures and components, when properly installed and under normal conditions of use, are warranted to be free from defects in materials and workmanship for one year from date of sale. ENERGY STAR® labeled products are warranted for two years. Sea Gull Lighting at its sole option will repair or replace, F.O.B. Factory, freight prepaid, any Sea Gull Lighting product defective in materials or workmanship. Such replacement is the exclusive remedy against Sea Gull Lighting should any of the products delivered prove defective. Invoices for labor charges and/or charge backs for labor will be denied unless prior written approval is given.

Any modification to a Sea Gull Lighting product not made at the factory will void the UL or ETL listing as well as the Sea Gull Lighting warranty policy.

To register your fixture, please visit our website: SeaGullLighting.com

Garantie

A la condition d'un montage et d'une utilisation dans les normes, les Luminaires et pièces Sea Gull Lighting sont garantis sans défauts des matériaux et dans leur fabrication pour une durée d'un an à compter de la date d'achat. Les produits labellisés ENERGY STAR® sont garantis pour deux ans. A sa seule discrétion, Sea Gull Lighting réparera ou remplacera tout produit Sea Gull Lighting défectueux dans ses matériaux ou dans sa fabrication, F.O.B. Usine fret payé d'avant. Un remplacement selon ces conditions est l'unique recours à l'encontre de Sea Gull Lighting dans le cas où les produits livrés se révèlent défectueux. Toute facture concernant des frais de main d'oeuvre et/ou toute demande de remboursement de main d'oeuvre sera rejetée à moins qu'un accord écrit ait été consenti au préalable.

Toute modification non effectuée par l'usine d'un produit Sea Gull Lighting conduira à l'annulation des enregistrements UL ou ETL ainsi que du contrat de garantie Sea Gull Lighting.

Pour enregistrer votre luminaire, veuillez consulter notre site web : SeaGullLighting.com

Garantía

Los accesorios y componentes Sea Gull Lighting, cuando son correctamente instalados bajo condiciones de uso normal, se garantizan a estar libres de defectos en materiales y trabajo manual por un año de la fecha de compra. Los productos etiquetados ENERGY STAR® se garantizan por dos años. Sea Gull Lighting a su propia opción reparará o reemplazará, F.O.B. Factory, flete pre pagado, cualquier producto de Sea Gull Lighting defectuoso en materiales o trabajo manual. Tal reemplazo es el remedio exclusivo en contra de Sea Gull Lighting en caso de que cualquiera de sus productos entregados esté defectuoso. Facturas por cargos de labor y/o cargos al usuario por labor serán negados a menos de que se haya recibido permiso previo por escrito.

Cualquier modificación hecha a un producto de Sea Gull Lighting no llevado a cabo en la fábrica anulara el listado de UL o ETL al igual que la póliza de garantía de Sea Gull Lighting.

Para registrar su accesorio, por favor visite nuestra página web: SeaGullLighting.com

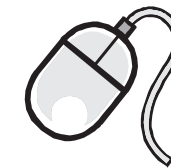
Entretien et Nettoyage

Nettoyer le luminaire en l'essuyant avec un chiffon doux. Utiliser un savon doux pour le verre. Ne pas utiliser de matières ou substances abrasives telles que tampons ou poudres à récurer, paille de fer ou papier de verre.

Sea Gull Lighting®
Life Illuminated | Since 1919

Customer Care Center
800-347-5483

SeaGullLighting.com



To register your fixture, please visit our website:
SeaGullLighting.com

HC-1842FS 060211

Please record for future reference:

Item Number

Date Purchased



NEED HELP?
¿NECESITA AYUDA?
AVEZ-VOUS BESOIN D'AIDE?



Please do not return this product to the store.

Por favor no devuelva este producto a la tienda.
Prière de ne pas retourner ce produit au magasin.

If you need installation assistance, replacement parts, or have questions regarding our warranty, please call our customer care center:

Si necesita asistencia en la instalación, piezas de repuesto, o tiene preguntas acerca de nuestra garantía, por favor llame a nuestro centro de servicio al cliente:

Si vous avez besoin de pièces de rechange, d'aide pur l'installation ou si vous avez des questions concernant notre garantie, veuillez appeler nos conseillers en produits au :

1-800-347-5483



Figure 1

Le Schéma 1

Figura 1

- Mounting Tab *Attache de Montage* Ranura de Montaje
- Transformer Cover Plate *Couvercle du Circuit* Cubierta del Conductor
- Cover Plate Screws *Vis du Couvercle* Tornillos de la Cubierta del Conductor
- 120V Terminal Block *Bloc de la Borne 120V* Bloque de Terminal de 120V

*not included

non fourni

* no incluido

IMPORTANT SAFETY INSTRUCTIONS

- Be sure the electricity to the system you are working on is turned off; either the fuse removed or the circuit breaker set at off.
- For use with Ambiance® low voltage lighting systems only.
- Use of other manufacturers components will void warranty, listing and create a potential safety hazard.
- If you are unclear as to how to proceed, contact a qualified electrician.
- This transformer may be dimmed using a good quality low voltage electronic dimming switch.
- You don't need special tools to install this fixture.
- Be sure to follow the steps in the order given.
- This transformer srequires a minimum of 60W and maximum of 150W load in order to operate properly.
- A minimum airspace of 6" must surround all sides of EACH TRANSFORMER (12" of airspace must separate 2 transformers).
- Read instructions carefully.
- Not for use with exposed bare conductor systems.

SAVE THESE INSTRUCTIONS

Calculating Wattage Load

- Identify the Sea Gull Lighting SKU for the lamp(s) or LED module(s) your Ambiance PSU will feed.
- Visit SeaGullLighting.com and enter the SKU to view a specification sheet for the lamp(s) or LED module(s). Note the rated wattage.
- Multiply the total quantity of lamps in your run by the rated wattage. This is your total load. Verify the total load does not exceed the capacity of your power supply. If capacity is exceeded you should select an alternate power unit or split your run and use multiple power units.

Before You Begin

- Carefully remove the fixture from the carton and check that all parts are included, as shown in figure 1. Be careful not to misplace any of the screws or parts which are needed to install this fixture.
- This transformer should be controlled on the 120v side using a good quality low voltage electronic dimming switch or a standard on/off switch.

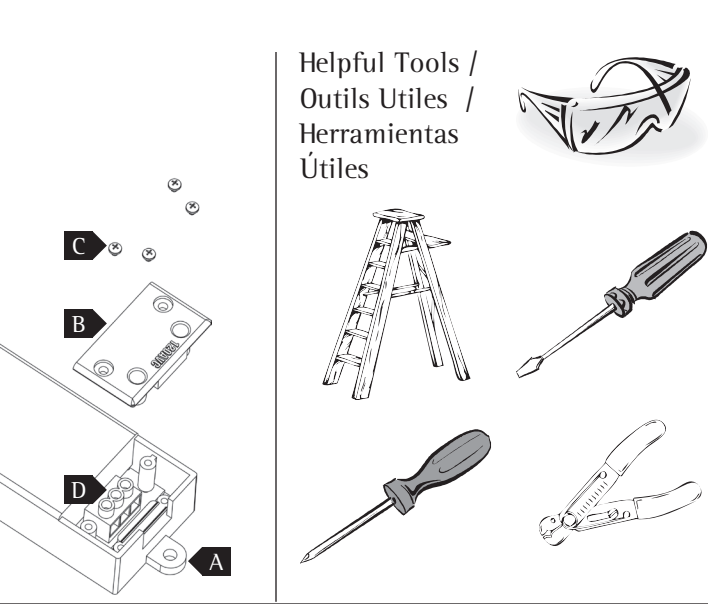
Housing Installation

- Select the desired location to mount the transformer housing (not in contact with insulation & away from oven or any other source of intense heat).
- Remove transformer cover plates (B) by loosening cover plate screws (C).
- Fasten the transformer housing to the mounting surface by installing two mounting screws through mounting tabs (A).

Input / Supply Power Connections (120Vac)

Note: All wiring connections must be made in accordance with all National and Local codes. Please consult a local Authority Housing Jurisdiction if you are unsure how to proceed.

- Confirm electricity from the breaker you are working with is turned off.



- Bring properly sized supply wires (min 18AWG) to #98159 transformer.
- Connect the hot and common conductors from the extension wire into the 120V terminal block (D) of the transformer.
- Please note that the #98159 does not require connection to a supply ground wire to insure safe operation. It is manufactured using a polymeric enclosure that provides complete isolation. If using three conductor supply wires, please sever the ground conductor cleanly so it terminates in the transformer wiring compartment.
- Replace 120V cover plate. Make sure to adequately tighten all cover plate screws (C). Failure to tighten cover plate screws (C) may not provide adequate strain relief to 120V connections.

Low Voltage Output Connections (12V AC)

- Install Sea Gull Lighting 10-2 low voltage cable or properly sized extension wire (not supplied) to 12V terminal block.
- Replace 12v coverplate. Tighten coverplate screws (C) to secure.

Final Assembly

For Inside Cabinet Installation

- Calculate volume of cabinet. Confirm that lighting run will not exceed maximum of 20 watts per cubic foot of air space.
- Drill 1/2" diameter hole or notch surfaces where cable will be running through shelving or cabinet partition. NOTE: LowVoltage Ambiance Cable must be covered in Sea Gull Lighting Sleeving (#9430) or track and cover (#9435 & #9439).
- Install Sea Gull Lighting Ambiance® track, low voltage cable, festoon lampholders, and festoon lamps or LED modules.
- Set breaker to ON and enjoy your new Ambiance Low Voltage Lighting System.

For Under Cabinet, Toe Kick, and Cove Installations

- When cable is run through permanent structures from transformer to start of run cable must be of a suitable type or run in appropriate secondary protection such as a conduit or Ambiance® #9431-94 sleeving.
- Extension wires (if used) should be spliced to Ambiance LowVoltage cable (#9469, #9470, #9471) using a listed junction box such as Sea Gull #9459 or #9481).
- Ambiance track should be secured to mounting surface using double sided tape or #9852 screws. For under cabinet applications we recommend leaving ½" of clearance from track to lip of cabinet for maintenance purposes.
- Ambiance low voltage cable should be pressed securely into track.
- Lamp holders should be pressed onto track securely (see safety instructions supplied with lamp holder for proper spacing information). Confirm lamp holder is secured to track so blade contacts pierce wire insulation.
- Install lamps or LED modules into lamp holders.
- Set breaker to ON and enjoy your new Ambiance Low Voltage Lighting System.

CONSIGNES DE SÉCURITÉ IMPORTANTES

- S'assurer que le courant du réseau électrique sur lequel vous travaillez est coupé ; retirer le fusible ou couper le disjoncteur.
- Pour une utilisation avec les systèmes d'éclairage basse tension Ambiance® uniquement.
- L'utilisation de pièces d'autres fabricants entraînera l'annulation de la garantie, de l'enregistrement et vous exposera à un risque potentiel.
- Si la marche à suivre vous semble confuse, veuillez contacter un électricien qualifié.
- Il est possible de tamiser ce transformateur à l'aide d'un variateur d'intensité bas voltage.
- Vous n'avez pas besoin d'outils spécifiques pour monter cette lampe.
- Ce circuit n'est pas compatible avec des interrupteurs d'intensité variable.
- Ce circuit ne doit pas faire marcher plus de 100 lampes navette LED Ambiance® (équivalent à 60w) Dépasser la charge de 60w pourrait interférer avec le bon fonctionnement du circuit et pourrait l'endommager.
- Garder un espace libre d'un minimum de 6" autour de CHAQUE CIRCUIT (garder un espace libre de 12" entre 2 circuits).
- Veuillez lire les instructions attentivement.

VEUILLEZ CONSERVER CES INSTRUCTIONS

Calculer la Charge en Watt

- Identifier le SKU de la (des) ampoule(s) ou du (des) module(s) LED Sea Gull Lighting pour votre bloc d'alimentation.
- Consulter SeaGullLighting.com et entrer le SKU pour consulter la fiche technique pour la (les) lampe(s) ou le(s) module(s) pour la (les) ampoule(s). Notez la charge nominale en watt. Le résultat est votre charge totale. Assure-vous que la charge totale ne dépasse pas la capacité de votre bloc d'alimentation. Si la capacité est dépassée, il vous faut choisir un autre bloc d'alimentation ou diviser votre cheminement et utiliser plusieurs blocs d'alimentation.

Assemblage

- Sortez l'appareil de la boîte avec précaution et assurez-vous que toutes les pièces indiquées aux Figure 1 sont incluses.Veuillez à ne pas perdre des vis ou des pièces qui sont nécessaires à l'installation de l'appareil d'éclairage.
- Ce transformateur doit être contrôlé sur le côté 120v à l'aide d'une commande d'intensité d'éclairage électronique de bonne qualité ou un interrupteur marche/arrêt standard.

Montage du Transformateur

- Choisir l'emplacement désiré pour monter le transformateur du circuit (pas en contact avec l'isolation et loin de tout four ou toute autre source d'intense chaleur).
- Retirer les couvercles du transformateur (B) en desserrant les vis du couvercle (D).
- Attacher le transformateur du circuit (A) à la surface de montage à l'aide des deux vis de montage dans les perforations situées dans les attaches de montage (A).

Connexions Entrée / Alimentation Électrique (120Vac)

REMARQUE : s'assurer que tous les branchements ont été effectués conformément aux codes nationaux et régionaux.Veuillez consulter l'autorité locale compétente en matière de logement si vous n'êtes pas sûr(e) de la marche à suivre.

- S'assurer que le circuit électrique est hors tension, soit en retirant un le fusible, soit en

INSTRUCCIONES IMPORTANTES DE SEGURIDAD

- Asegúrese de que la carga eléctrica al sistema con el que esté trabajando esté apagada; ya sea que quite el fusible o que el disyuntor esté apagado.
- Solamente para uso con sistema de luces Ambiance® de bajo voltaje.
- El uso de componentes que no sean del fabricante anularan la garantía, clasificación y pueden crear un posible peligro de seguridad.
- Si no tiene bien claro como proseguir, póngase en contacto con un electricista cualificado.
- Este transformador puede ser atenuado usando un interruptor atenuador eléctrico de bajo voltaje de buena calidad.
- No se requieren herramientas especiales para instalar este accesorio.
- Asegúrese de seguir todos los pasos en el orden indicado.
- Este transformador requiere un mínimo de 15v y un máximo de 60v para funcionar correctamente.
- Se necesita un mínimo de 6 pulgadas de espacio libre todo alrededor de CADA transformador (12 pulgadas de espacio libre debe separar dos transformadores)
- Lea las instrucciones cuidadosamente.
- No es para uso con sistemas de conductores pelados expuestos.

GUARDE ESTAS INSTRUCCIONES

Calculo de la carga de potencia

- Identifique la SKU de Sea Gull Lighting para las lámparas o el modulo LED que su PSU de Ambiance alimentará.
- Vaya a la página SeaGullLighting.com y entre el SKU para ver la pagina con las especificaciones para la lámpara o el modulo LED. Observe el índice de potencia.
- Multiplique la cantidad total de lámparas en su serie por el índice de potencia. Esta es su carga total.Verifique que la carga total no exceda la capacidad de su fuente de energía. Si la capacidad excede entonces usted debe seleccionar una unidad de energía alterna o dividir su serie y usar múltiples unidades de energía.

Antes de Comenzar

- Cuidadosamente quite el accesorio de su empaque y revise que todas las partes estén incluidas, como se demuestra en la figura 1. Tenga cuidado de no perder ninguno de los tornillos o partes que son necesarias para instalar este accesorio.
- Este transformador debe estar controlado del lado del 120v usando un interruptor atenuador electrónico de bajo voltaje de buena calidad o un interruptor estándar de prendido/apagado.

Instalación de Caja

- Seleccione el lugar apropiado para montar la caja del transformador (que no esté en contacto con el aislamiento y lejos del horno o cualquier otra fuente de calor intenso).
- Quite las placas protectoras del cableado (C) aflojando los tornillos de la placa protectora (B).
- Fije la caja del transformador (A) a la superficie de montaje poniendo los dos tornillos de montaje por las lengüetas de montaje (A).

Conexiones de la Fuente de Energía/Entrada (120 Vca)

Aviso: Asegúrese de que todo el cableo cumpla con los códigos nacionales y locales. Por favor consulte con el Departamento de Autoridad de Vivienda si no está seguro de cómo proseguir.

- coupant le disjoncteur.
- Rapprocher les câbles d'alimentation de taille adaptée (18AWG minimum) jusqu'au transformateur #98159s.
- Relier les fils électriques sous tension et neutre par les fils d'extension aux connecteurs dans le compartiment 120v du bloc de la borne (D) de l'appareil.
- Veuillez noter que le #98159 ne nécessite pas de connexion à un câble d'alimentation de terre pour assurer un fonctionnement sûr. Il a été fabriqué à l'aide d'une enveloppe polymérique qui fournit une isolation complète. En cas d'utilisation de câbles d'alimentation à trois conducteurs, veuillez couper le conducteur de terre proprement de sorte qu'il tienne dans le compartiment du câblage du transformateur.
- Remettre le couvre-joint du pilote et bien attacher à l'aide des vis pour le couvre-joint (C). Ne pas bien serrer les vis de la plaque couvrante (C) pourrait empêcher la réduction de tension nécessaire aux connexions 120V

Connexions Sortie Bas Voltage (12V AC)

- Monter le câble bas voltage Sea Gull Lighting 10-2 ou la taille de fil d'extension appropriée (non fourni) au bloc de la borne 12V.
- Replacer le couvercle 12v. Serrer les vis de couvercle (C) pour la maintenir en place.

Assemblage Final

Pour Montage Dans Placard

- Calculer le volume du placard. S'assurer que la longueur d'éclairage ne dépassera pas le maximum de 20 wats par pied cubique de la couche d'air.
- Percer un trou de 1/2" ou encocher les surfaces où le câble passera à travers les étagères ou la cloison du placard. REMARQUE : le câble Ambiance BasVoltage doit être recouvert de la gaine isolante Sea Gull Lighting Sleeving (#9430) ou par le rail et le couvercle (#96230 et #9439).
- Monter le rail Sea Gull Lighting Ambiance®, le câble bas voltage, les douilles navette, et la lampe navette ou les modules LED.
- Allumer le disjoncteur et profitez de vote nouveau système d'éclairage basse tension Ambiance®.

Pour Montages Sous Meuble, Coup-De-Pied et Cavet

- Lorsque le câble est passé dans des structures permanentes du transformateur au début de la longueur, le câble doit être de la catégorie correcte ou la longueur dans une protection secondaire appropriée, telle qu'un conduit de câbles ou une gaine isolante Ambiance® n°9431-94.
- Les câbles d'extension (si utilisés) doivent être raccordés au câbles Basse Tension Ambiance (n°9469, n°9470, n°9471) à l'aide d'une boîte de jonction homologuée telle qu'une Sea Gull n°9459 ou n°9481.
- Le cheminement Ambiance doit être bien attaché à la surface de montage à l'aide de ruban adhésif double-face ou de vis n°9852. Pour un montage en sous-meubles, nous vous conseillons de laisser 1/2" (un bon centimètre) d'espace entre le cheminement et le bord du meuble pour faciliter l'entretien.
- Bien presser le câble basse tension Ambiance dans le cheminement.
- Bien presser les douilles dans le cheminement (consulter les consignes de sécurité fournies avec la douille pour l'information concernant l'espacement correct. S'assurer que la douille est bien attachée au cheminement de sorte que les contacts de la pale percent l'isolation du câble.
- Fixer les lampes ou les modules LED dans les douilles.
- Allumer le disjoncteur et profitez de vote nouveau système d'éclairage basse tension Ambiance®.

- Confirme que la electricidad del disyuntor con el cual esté trabajando esté apagado.
- Ponga cables de energía del tamaño correcto (mínimo de 18 de calibre AWG) al transformador #9159s.
- Conecte los conductores vivos y comunes del cable de extensión al block de terminal de 120V (D) del transformador.
- Por favor tome nota que los #98159s no requieren conexión a un cable a tierra de suministro para asegurar una operación segura. Está elaborado usando una cubierta polimérica que provee un aislamiento total. Si está utilizando tres cables de suministro, por favor corte el conductor a tierra limpiamente para que se termine dentro del compartimento del cableado del transformador.
- Vuelva a colocar la placa de cubierta de 120V. Asegúrese de apretar firmemente todos los tornillos de la placa protectora (B). Si los tornillos de la placa protectora no son apretados firmemente puede causar que no haya suficiente alivio de tensión en las conexiones 120V.

Conexiones de Salida de Bajo Voltaje (12 V AC)

- Instale un cable de Sea Gull Lighting 10-2 de bajo voltaje o un cable de extensión del tamaño apropiado (no está incluido) al bloque de terminal de 12V.Vuelva a colocar la placa protectora de 12v. Apriete los tornillos de la placa protectora (B) para fijar.

Ensamblaje Final

Para Instalación dentro de un Gabinete

- Calcule el volumen del gabinete. Confirme que la serie de luz no excederá los 20 vatios por pie cubico de espacio libre.
- Perfore un agujero de 1/2 pulgada de diámetro o muesque las superficies por donde correrá el cable a través de la estantería o la partición del gabinete. AVISO: Cable de Ambiente de Bajo Voltaje debe estar cubierto con Embalaje de Sea Gull Lighting (#9430) o circuito y cubierta (#96230 & #9439).
- Instale la pista de Sea Gull Ambiance®, el cable de baja tensión, los portalámparas festón, las lámparas festón o los módulos LED.
- Ponga su disyuntor en PRENDIDO y disfrute su nuevo Sistema de Luz de bajo Voltaje de Ambiance®.

Para Instalaciones Bajo Gabinetes, Zócalos y Cornisas

- Cuando el cable se pasa por medio de estructuras permanentes del transformador al comienzo de la serie, el cable necesita ser del tipo adecuado o debe estar en una protección secundaria apropiada tal como un conducto o una manga Ambiance® #9431-94.
- Cables de extensión (si se van a utilizar) necesitan ser empalmados a un cable de Bajo Voltaje de Ambiance® (#9469, #9470, #9471) usando una caja de unión listada tal como Sea Gull #9459 o #9481.
- La pista Ambiance necesita estar fijada a la superficie de montaje usando cinta de doble cara o tornillos #9852. Para aplicaciones debajo del gabinete le recomendamos dejar un espacio libre de media pulgada (1/2") de la pista al borde del gabinete para propósitos de mantenimiento.
- El cable de bajo voltaje de Ambiance® debe estar presionado fijamente en la pista.
- Los portalámparas deben estar presionados fijamente sobre la pista (vea las instrucciones de seguridad con el portalámparas para el espacio apropiado). Confirme que el portalámparas esté fijamente puesto en la pista para que los contactos de las cuchillas perforen el cable de aislamiento.
- Instale las lámparas o módulos de LED en sus portalámparas.
- Ponga su disyuntor en PRENDIDO y disfrute su nuevo Sistema de Luz de bajo Voltaje de Ambiance®.