

**D STEINEL Vertrieb GmbH**  
Dieselstraße 80-84  
33442 Herzebrock-Clarholz  
Tel.: +49/5245/448-188  
Fax: +49/5245/448-197  
www.steinell.de

**A Steinel Austria GmbH**  
Hirschstettner Strasse 19/A/2/2  
A-1220 Wien  
Tel.: +43/1/2023470  
Fax: +43/1/2020189  
info@steinell.at

**CH PUAG AG**  
Oberebenestrasse 51  
CH-5620 Bremgarten  
Tel.: +41/56/6 48 88 88  
Fax: +41/56/6 48 88 80  
info@puag.ch

**GB STEINEL U. K. LTD.**  
25, Manasty Road · Axis Park  
Orton Southgate  
GB-Peterborough Cambs PE2 6UP  
Tel.: +44/1733/366-700  
Fax: +44/1733/366-701  
steinell@steinell.co.uk

**IRL Socket Tool Company Ltd**  
Unit 714 Northwest Business Park  
Kilshane Drive · Ballycoolin · Dublin 15  
Tel.: 00353 1 8809120  
Fax: 00353 1 8612061  
info@sockettool.ie

**F STEINEL FRANCE SAS**  
ACTICENTRE - CRT 2  
Rue des Farnards - Bât. M - Lot 3  
F-59818 Lesquin Cedex  
Tél.: +33/3/20 30 34 00  
Fax: +33/3/20 30 34 20  
info@steinellfrance.com

**NL Van Spijk B.V.**  
Postbus 2  
5688 HP OIRSCHOT  
De Scheper 402  
5688 HP OIRSCHOT  
Tel. +31 499 571810  
Fax. +31 499 575795  
info@vanspijk.nl  
www.vanspijk.nl

**B VSA Belgium**  
Hagelberg 29  
B-2440 Geel  
Tel.: +32/14/256050  
Fax: +32/14/256059  
info@vsabelgium.be  
www.vsaahandel.be

**L Minusines S.A.**  
8, rue de Hogenberg  
L-1022 Luxembourg  
Tél. : (00 352) 49 58 58 1  
Fax : (00 352) 49 58 66/67  
www.minusines.lu

**E SAET-94 S.L.**  
C/ Trepadella, n° 10  
Pol. Ind. Castellbisbal Sud  
E-08755 Castellbisbal (Barcelona)  
Tel.: +34/93/772 28 49  
Fax: +34/93/772 01 80  
saet94@saet94.com

**I STEINEL Italia S.r.l.**  
Largo Donegani 2  
I-20121 Milano  
Tel.: +39/02/96457231  
Fax: +39/02/96459295  
info@steinell.it  
www.steinell.it

**P Pronodis - Soluções Tecnológicas, Lda.**  
Zona Industrial Vila Verde Sul, Rua D, n.º 11  
P-3770-305 Oliveira do Bairro  
Tel.: +351 234 484 031  
Fax: +351 234 484 033  
pronodis@pronodis.pt · www.pronodis.pt

**S KARL H STRÖM AB**  
Verktygsvägen 4  
S-553 02 Jönköping  
Tel.: +46/36/31 42 40  
Fax: +46/36/31 42 49  
www.khs.se

**DK Roliba A/S**  
Hvidkærvej 52  
DK-5250 Odense SV  
Tel.: +45 6593 0357  
Fax: +45 6593 2757  
www.roliba.dk

**FI Oy Hedtec Ab**  
Lauttasaarentie 50  
FI-00200 Helsinki  
Tel.: +358/207 638 000  
Fax: +358/9/673 813  
lighting@hedtec.fi · www.hedtec.fi/vaalaistus

**N Vilan AS**  
Olaf Helsetsvet 8  
N-0694 Oslo  
Tel.: +47/22 72 50 00  
post@vilan.no  
www.vilan.no

**GR PANOS Lingonis + Sons O. E.**  
Aristofanous 8 Str.  
GR-10554 Athens  
Tel.: +30/210/321 2021  
Fax: +30/210/321 8630  
lygonis@otenet.gr

**TR SAOS Teknoloji Elektrik Sanayi ve Ticaret Limited Şirketi**  
Halil Rifat Paşa mahallesi  
Yüzerhavuz Sokak  
PERPA Ticaret Merkezi A Blok Kat 5 No.313  
Şişli / İSTANBUL  
Tel.: +90 212 220 09 20  
Fax: +90 212 220 09 21  
iletisim@saosteknoloji.com  
www.saosteknoloji.com.tr

**CZ ELNAS s.r.o.**  
Oblekovice 394  
CZ-671 81 Znojmo  
Tel.: +420/5 15/22 01 26  
Fax: +420/5 15/24 43 47  
info@elnas.cz · www.elnas.cz

**PL "LL" Spółka z ograniczoną odpowiedzialnością sp.k.**  
Byków, ul. Wrocławska 43  
PL-55-095 Mirków  
Tel.: +48 71 3980818  
Fax: +48 71 3980819  
handlowy@langelukaszuk.pl

**H DINOCOOP Kft**  
Radvány u. 24  
H-1118 Budapest  
Tel.: +36/1/3193064  
Fax: +36/1/3193066  
dinocoop@dinocoop.hu

**LT KVARCAS**  
Neries krantine 32  
LT-48463, Kaunas  
Tel.: +370/37/40 80 30  
Fax: +370/37/40 80 31  
info@kvarcas.lt

**EST Fortronic AS**  
Tööstuse tee 10,  
EST-61715, Tõrvandi, Tartumaa  
Tel.: +372/7/47 52 08  
Fax: +372/7/36 72 29  
info@fortronic.ee · www.fortronic.ee

**SLO Elektro-Projekt Plus D.O.O.**  
Suha pri predosljah 12  
SLO-4000 Kranj  
Tel.: +386 42 521 645  
GSM: +386 40-856555  
info@elektroprojektplus.si · www.log.si

**SK NECO SK, A.S.**  
Ružová ul. 111  
SK-01901 Ilava  
Tel.: +421/42/4 45 67 10  
Fax: +421/42/4 45 67 11  
neco@neco.sk · www.neco.sk

**RO Steinel Distribution SRL**  
Parc Industrial Metrom  
RO-500269 Brasov  
Str. Carpatilor nr. 60  
Tel.: +40(0)268 53 00 00  
Fax: +40(0)268 53 11 11  
www.steinell.ro

**HR Daljinsko upravljanje d.o.o.**  
Bedričina Smetane 10  
HR-10000 Zagreb  
t/ 00385 1 388 66 77  
f/ 00385 1 388 02 47  
daljinsko-upravljanje@inet.hr  
www.daljinsko-upravljanje.hr

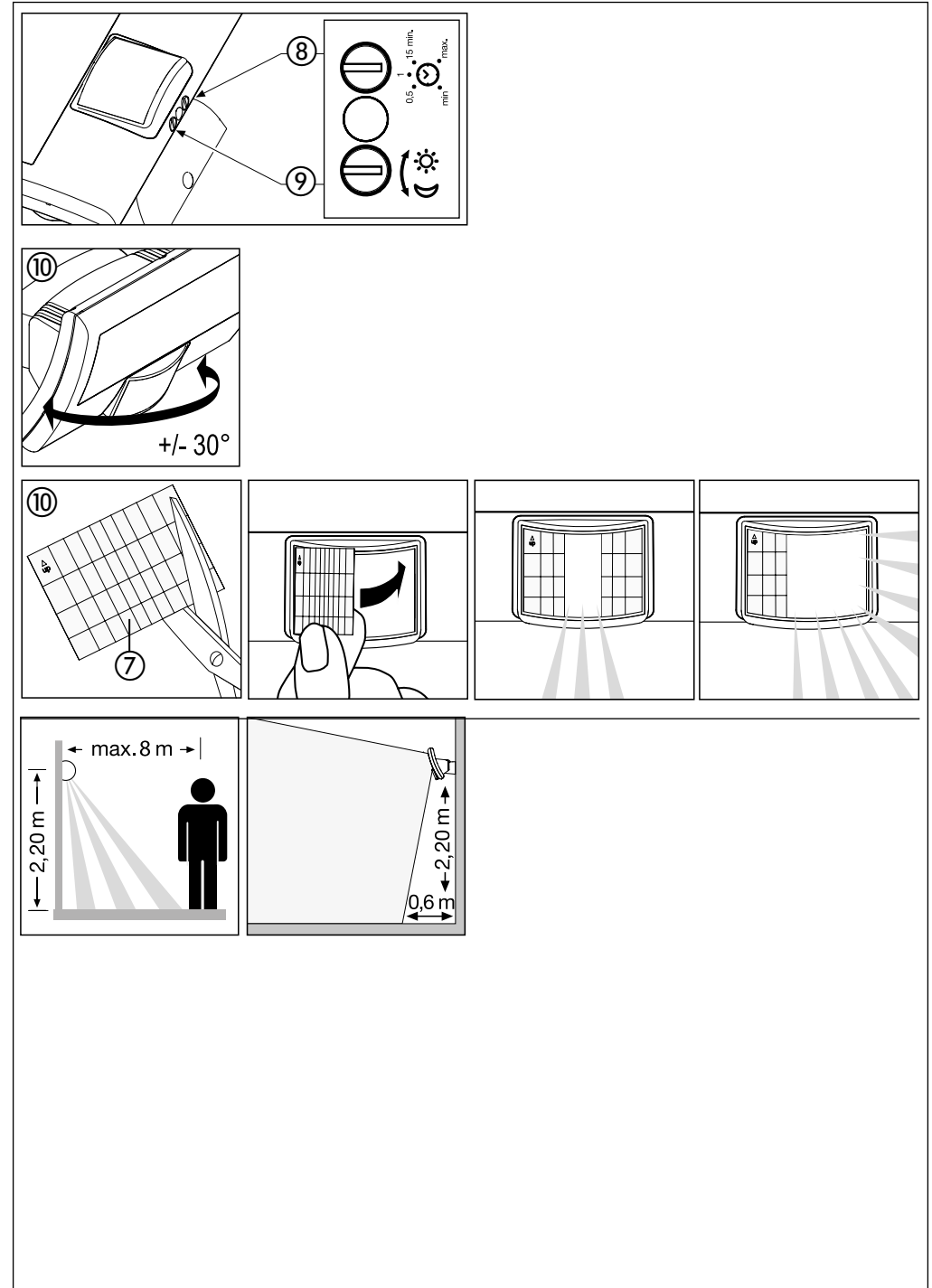
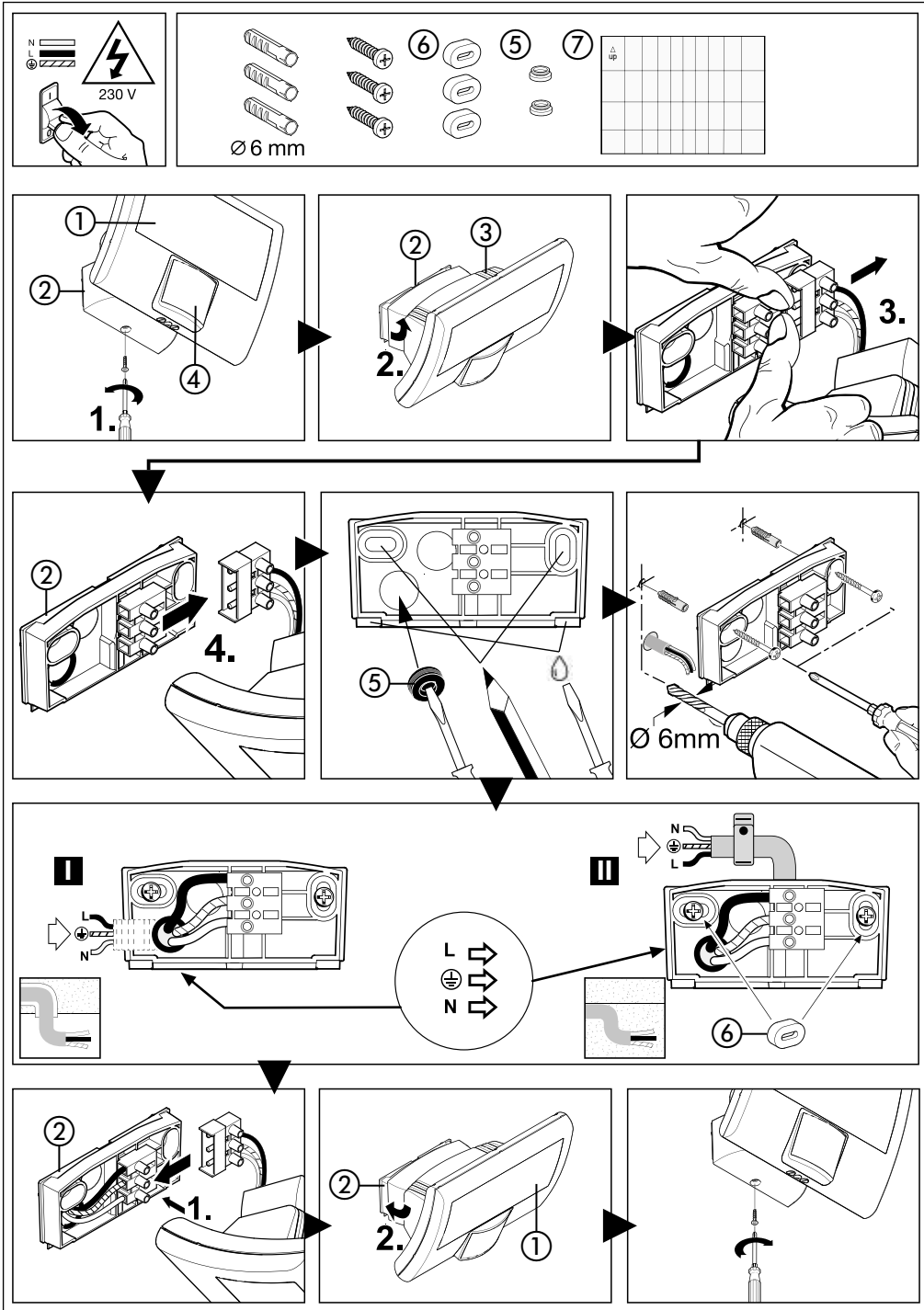
**LV AMBERGS SIA**  
Brivibas gatve 195-16  
LV-1039 Riga  
Tel.: 00371 67550740  
Fax: 00371 67552850  
www.ambergs.lv

**BG ТАШЕВ-ГАЛВИНГ ООД**  
Бул. Климент Охридски № 68  
1756 София, България  
Тел.: +359 2 700 45 45 4  
Факс: +359 2 439 21 12  
info@tashev-galving.com  
www.tashev-galving.com

**RUS Best - Snab**  
ул.1812 года, дом 12  
121127 Москва · Россия  
Tel: +7 (495) 280-35-53  
info@steinell.su · www.steinell.su

**CN STEINEL China**  
Representative Office  
Shanghai Rm. 25 A,  
Huadu Mansion No. 838  
Zhangyang Road Shanghai 200122  
Tel: +86 21 5820 4486  
Fax: +86 21 5820 4212  
info@steinell.net  
www.steinell.cn





## D Montageanleitung

### Sehr geehrter Kunde,

vielen Dank für das Vertrauen, das Sie uns beim Kauf Ihres neuen STEINEL-Sensor-LED-Strahlers entgegengebracht haben. Sie haben sich für ein hochwertiges Qualitätsprodukt entschieden, das mit größter Sorgfalt produziert, getestet und verpackt wurde. Bitte machen Sie sich vor der Installation mit dieser

Montageanleitung vertraut. Denn nur eine sachgerechte Installation und Inbetriebnahme gewährleistet einen langen, zuverlässigen und störungsfreien Betrieb.

Wir wünschen Ihnen viel Freude an Ihrem neuen STEINEL-Sensor-LED-Strahler.

### Das Prinzip

Bewegung schaltet Licht, Alarm und vieles mehr. Für Ihren Komfort, zu Ihrer Sicherheit. Sei es im privaten Bereich zur Haus- und Grundstücksbeleuchtung oder im gewerblichen Bereich, dieser Sensor-LED-Strahler ist überall schnell montiert und betriebsbereit. 70 LEDs sorgen für eine perfekte Ausleuchtung und einen sensationell niedrigen Energiebedarf.

Mit Hilfe des Sensors wird ein Erfassungswinkel von 160° mit einem Schwenkbereich von 30° horizontal erreicht.

**Wichtig:** Die sicherste Bewegungserfassung haben Sie, wenn der Sensor seitlich zur Gehrichtung montiert wird und keine Hindernisse (wie z. B. Bäume, Mauern etc.) die Sicht des Sensors behindern. Die Reichweite ist eingeschränkt, wenn Sie direkt auf den Sensor zugehen.

### Gerätebeschreibung

- ① LED Strahlerkopf
- ② Wandhalter mit Steckklemme
- ③ Kühlkörper
- ④ Sensoreinheit
- ⑤ Dichtstopfen
- ⑥ Abstandhalter

- ⑦ Abdeckaufkleber
- ⑧ Zeiteinstellung
- ⑨ Dämmerungseinstellung
- ⑩ Reichweiteneinstellung
- I Netzanschluss Zuleitung Unterputz
- II Netzanschluss Zuleitung Aufputz

### ⚠ Sicherheitshinweise

- Vor allen Arbeiten am Gerät die Spannungszufuhr unterbrechen!
- Bei der Montage muss die anzuschließende elektrische Leitung spannungsfrei sein. Daher als Erstes Strom abschalten und Spannungsfreiheit mit einem Spannungsprüfer überprüfen.
- Bei der Installation dieser Geräte handelt es sich um eine Arbeit an der Netzspannung; sie muss daher fachgerecht nach den länderspezifischen Installationsvorschriften und Anschlußbedingungen durchgeführt werden (Ⓢ - VDE 0100, Ⓢ - ÖVE/ÖNORM E 8001-1, Ⓢ - SEV 1000)

- Montieren Sie das Gerät nicht auf gewöhnlich leicht entflammaren Oberflächen.
- Geeignet für Außen- und für Innenräume.
- Der Sensor-LED-Strahler ist nur für die Wandmontage und nicht für die Deckenmontage vorgesehen.
- Das Strahlergehäuse erwärmt sich während des Betriebes. Die Ausrichtung des LED-Kopfes nur durchführen, wenn dieser abgekühlt ist.
- Nicht aus kurzer Distanz oder einen längeren Zeitraum (> 5 min.) in die LED-Leuchte blicken. Dies kann zu einer Schädigung der Netzhaut führen.

### Installation

Der Montageort sollte mindestens 50 cm von einer anderen Leuchte entfernt sein, da Wärmestrahlung zur Auslösung des Systems führen kann. Um die angegebene Reichweite von max. 8 m zu erzielen, sollte die Montagehöhe ca. 2,20 m betragen. Montieren Sie das Gerät auf einen festen Untergrund, um Fehlschaltungen zu vermeiden.

Die Netzzuleitung besteht aus einem 3-adrigen Kabel:

**L** = Phase (meistens schwarz oder braun)

**N** = Neutralleiter (meistens blau)

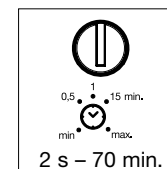
**PE** = Schutzleiter (grün/gelb) ⊕

**Wichtig:** Ein Vertauschen der Anschlüsse führt im Gerät oder Ihrem Sicherungskasten später zum Kurzschluss. In diesem Fall müssen die einzelnen Kabel identifiziert und neu montiert werden. In die Netzzuleitung kann ein geeigneter Netzschalter zum EIN- und AUS-Schalten montiert sein.

**Hinweis:** Die Lichtquelle dieser Leuchte ist nicht ersetzbar, falls die Lichtquelle ersetzt werden muss (z.B. am Ende Ihrer Lebensdauer), ist die komplette Leuchte zu ersetzen.

### Funktionen ⑧ - ⑨

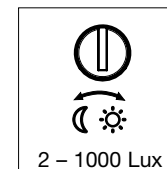
**Ausschaltverzögerung (Zeiteinstellung) ⑧**  
(Werkseinstellung: 2 s)



Einstellregler auf **min** gestellt = kürzeste Zeit (2 s)  
Einstellregler auf **max** gestellt = längste Zeit (70 min.)

Bei Einstellung des Erfassungsbereiches wird empfohlen die kürzeste Zeit zu wählen.

**Dämmerungseinstellung (Ansprechschwelle) ⑨**  
(Werkseinstellung:  
Tageslichtbetrieb 1000 Lux)



Stufenlos einstellbare Ansprechschwelle des Sensors von 2 - 1000 Lux.

Einstellregler auf Tageslichtbetrieb = ca. 1000 Lux.  
Einstellregler auf Dämmerungsbetrieb = ca. 2 Lux.

Zur Einstellung des Erfassungsbereiches bei Tageslicht ist der Einstellregler auf (Tageslichtbetrieb) zu stellen.

### Reichweiteneinstellung/Justierung ⑩

Je nach Bedarf kann der Erfassungsbereich eingestellt werden.

- a) Durch drehen des Strahlerkopf +/- 30° horizontal
- b) Durch Abdeckaufkleber, um z. B. Gehwege oder Nachbargrundstücke auszugrenzen.

## Betrieb und Pflege

Für spezielle Einbruchalarmanlagen ist das Gerät nicht geeignet, da die hierfür vorgeschriebene Sabotagesicherheit fehlt. Witterungseinflüsse können die Funktion der Sensor-LED-Strahler beeinflussen. Bei starken Windböen, Schnee, Regen, Hagel kann es zu einer Fehlschaltung kommen, da die plötzlichen Tempera-

turschwankungen nicht von Wärmequellen unterschieden werden können.

Die Erfassungslinse kann bei Verschmutzung mit einem feuchten Tuch (ohne Reinigungsmittel) gesäubert werden.

## Technische Daten

|                                   |  |
|-----------------------------------|--|
| Abmessungen (H x B x T):          | 120 x 160 x 107 mm   |
| Netzspannung :                    | 230 – 240 V AC 50/60 Hz  |
| Leistung:                         | 70 LED 10,5 W  |
| Lichtfarbe:                       | 4000 K (neutral weiß) SDCM 4   |
| Lichtstrom:                       | 690 lm / 65,7 lm/W   |
| Farbwiedergabeindex:              | Ra ≥ 80  |
| Projizierte Fläche:               | Frontansicht: 187 cm <sup>2</sup><br>Seitenansicht: 61 cm <sup>2</sup> |
| Gewicht:                          | 0,570 kg   |
| Erfassungswinkel:                 | 160° mit Unterkriechschutz   |
| Lebensdauer LEDs:                 | > 50.000 h (L70B10 nach LM80)  |
| Erfassungs-Reichweite:            | 8 m  |
| Schwenkbereich der Sensoreinheit: | +/- 30° horizontal   |
| Zeiteinstellung:                  | 2 s – 70 min   |
| Dämmerungseinstellung:            | 2-1000 lux   |
| Schutzart:                        | IP 44  |
| Schutzklasse:                     | I  |
| Temperaturbereich:                | -20 °C bis +40 °C  |

## Betriebsstörungen

| Störung                                      | Ursache   | Abhilfe   |
|--|---|---|
| Sensor-LED-Strahler ohne Spannung            | <ul style="list-style-type: none"> <li>■ Sicherung defekt, nicht eingeschaltet, Leitung unterbrochen</li> <li>■ Kurzschluss</li> </ul>  | <ul style="list-style-type: none"> <li>■ neue Sicherung, Netzschalter einschalten; Leitung mit Spannungsprüfer überprüfen</li> <li>■ Anschlüsse überprüfen</li> </ul>   |
| Sensor-LED-Strahler schaltet nicht ein       | <ul style="list-style-type: none"> <li>■ bei Tagesbetrieb, Dämmerungseinstellung steht auf Nachtbetrieb</li> <li>■ Netzschalter AUS</li> <li>■ Sicherung defekt</li> </ul>  | <ul style="list-style-type: none"> <li>■ neu einstellen</li> <li>■ Einschalten</li> <li>■ neue Sicherung, evtl. Anschluss überprüfen</li> <li>■ neu justieren</li> </ul>  |
| Sensor-LED-Strahler schaltet nicht aus       | <ul style="list-style-type: none"> <li>■ dauernde Bewegung im Erfassungsbereich</li> </ul>  | <ul style="list-style-type: none"> <li>■ Bereich kontrollieren und evtl. neu justieren bzw. abdecken</li> </ul>   |
| Sensor-LED-Strahler schaltet immer EIN/AUS   | <ul style="list-style-type: none"> <li>■ Tiere bewegen sich im Erfassungsbereich</li> </ul>   | <ul style="list-style-type: none"> <li>■ Sensor gezielt abdecken; Bereich umstellen, bzw. abdecken</li> </ul>   |
| Sensor-LED-Strahler schaltet unerwünscht ein | <ul style="list-style-type: none"> <li>■ Wind bewegt Bäume und Sträucher im Erfassungsbereich</li> <li>■ Erfassung von Autos auf der Straße</li> <li>■ plötzliche Temperaturveränderung durch Witterung (Wind, Regen, Schnee) oder Abluft aus Ventilatoren, offenen Fenstern</li> <li>■ Sensor-LED-Strahler schwankt (bewegt sich) durch z.B. Windböen oder starken Niederschlag</li> </ul> | <ul style="list-style-type: none"> <li>■ Bereich umstellen</li> <li>■ Bereich umstellen</li> <li>■ Bereich verändern, Montageort verlegen</li> <li>■ Sensor-LED-Strahler auf einen festen Untergrund montieren</li> </ul> |

## Konformitätserklärung

Dieses Produkt erfüllt die

- Niederspannungsrichtlinie 2014/35/EU
- EMV-Richtlinie 2014/30/EU
- RoHS-Richtlinie 2011/65/EU
- WEEE-Richtlinie 2012/19/EU

## Funktionsgarantie

Dieses STEINEL-Produkt ist mit größter Sorgfalt hergestellt, funktions- und sicherheitsgeprüft nach geltenden Vorschriften und anschließend einer Stichprobenkontrolle unterzogen. Steinel übernimmt die Garantie für einwandfreie Beschaffenheit und Funktion. Die Garantiefrist beträgt 36 Monate und beginnt mit dem Tag des Verkaufs an den Verbraucher. Wir beseitigen Mängel, die auf Material- oder Fabrikationsfehlern beruhen, die Garantieleistung erfolgt durch Instandsetzung oder Austausch mangelhafter Teile nach unserer Wahl. Eine Garantieleistung entfällt für Schäden an Verschleißteilen sowie für Schäden und Mängel, die durch unsachgemäße Behandlung oder Wartung auftreten.

Weitergehende Folgeschäden an fremden Gegenständen sind ausgeschlossen. Die Garantie wird nur gewährt, wenn das unzerlegte Gerät mit kurzer Fehlerbeschreibung, Kassenbono oder Rechnung (Kaufdatum und Händlerstempel), gut verpackt, an die zutreffende Servicestation eingeschickt wird.

Service:  
Nach Ablauf der Garantiezeit oder Mängeln ohne Garantieanspruch repariert unser Werksservice. Bitte das Produkt gut verpackt an die nächste Servicestation senden.

**36 Monate**  
FUNKTIONSGARANTIE

## GE Installation instructions

Dear Customer,

congratulations on purchasing your new STEINEL sensor-switched LED floodlight and thank you for the confidence you have shown in us. You have chosen a high-quality product that has been manufactured, tested and packed with the greatest care.

Please familiarise yourself with these instructions before attempting to install the floodlight because prolonged, reliable and trouble-free operation will only be ensured if it is fitted and used properly.

We hope your new STEINEL sensor-switched LED floodlight will bring you lasting pleasure.

### Principle

Movement triggers lights, alarms and many other devices. For your convenience, safety and peace of mind. Whether at home, to illuminate your property, or commercially, this sensor-switched LED floodlight is quickly installed and ready for use wherever it is installed.

70 LEDs deliver perfect illumination on a sensationally low amount of energy.

The sensor provides an angle of coverage of 160° with a swivelling range of 30°.

**Important:** The most reliable way of detecting movement is to install the sensor so that it points across the direction in which a person would walk and by ensuring that no obstacles (such as trees, walls etc.) obstruct the line of vision. The reach is restricted when you walk straight towards the sensor.

### System components

- |                                    |                                      |
|------------------------------------|--------------------------------------|
| ① LED floodlight head              | ⑦ Adhesive shrouds                   |
| ② Wall mount with plug-in terminal | ⑧ Time setting                       |
| ③ Heat sink                        | ⑨ Twilight setting                   |
| ④ Sensor unit                      | ⑩ Reach setting                      |
| ⑤ Sealing plug                     | I Mains connection, concealed wiring |
| ⑥ Spacer                           | II Mains connection, surface wiring  |

### ⚠ Safety warnings

- Disconnect the power supply before attempting any work on the unit.
- During installation, the electrical wiring being connected must be dead. Therefore, switch off the power first and use a voltage tester to make sure the wiring is off circuit.
- Installing these lights involves work on the mains voltage supply; this work must therefore be carried out professionally in accordance with applicable national wiring regulations and electrical operating conditions (D)-VDE 0100, (A)-ÖVE/ÖNORM E 8001-1, (CH)-SEV 1000.
- Do not install the unit on normally flammable surfaces.
- Suitable for indoor and outdoor use.
- The sensor-switched LED floodlight is only intended for wall mounting and not for ceiling mounting.
- The floodlight housing gets warm while it is switched ON. Only adjust the angle of the LED head once it has cooled down.
- Do not look into the LED light at short range or for any prolonged period (> 5 min.). You could damage your retina.

### Installation

The site of installation should be at least 50 cm away from another light because heat radiated from this may activate the system. To obtain the specified max. reach of 8 m, the sensor should be installed at a height of approx. 2.2 m. Install the unit on a firm surface to avoid unintentional triggering.

The mains supply lead is a 3-core cable.

**L** = phase conductor (usually black or brown)

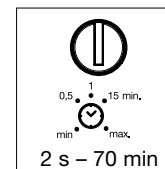
**N** = neutral conductor (usually blue)

**PE** = protective-earth conductor (green/yellow)

Important: Connecting the conductors to the wrong terminals will produce a short circuit in the unit or your fuse box at a later stage when you come to switch the power on. In this case, you must identify the individual cables and re-connect them. A suitable mains switch for switching the light ON and OFF can be installed in the mains lead.

### Functions ⑧ - ⑨

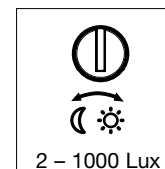
**Switch-off delay (time setting) ⑧**  
(factory setting: 2 s)



Control dial set to **min** = shortest time (2 s)  
Control dial set to **max** = longest time (70 min.)

When setting the detection zone, we recommend selecting the shortest time.

**Twilight setting (response threshold) ⑨**  
(factory setting:  
daylight mode 1000 lux)



The sensor's response threshold can be infinitely varied from 2 – 1000 lux.

Control dial set to daylight operation = approx. 1000 lux.

Control dial set to twilight operation = approx. 2 lux.

To adjust the detection zone in daylight, the control dial must be set to (daylight operation).

### Reach setting/adjustment ⑩

The detection zone setting can be adjusted to suit requirements.

- By swivelling the floodlight head through +/- 30°
- By using adhesive shrouds, e.g. to mask out paths or neighbouring property.

## Operation and maintenance

The unit is not suitable for burglar alarm systems as it is not tamperproof in the manner prescribed for such systems. Weather can affect operation of the sensor-switched LED floodlight. Strong gusts of wind, snow, rain and hail may cause the light to come ON

when it is not wanted because the sensor is unable to distinguish sudden changes in temperature from sources of heat. The detector lens may be cleaned with a damp cloth if it gets dirty (do not use cleaning agents).

## Technical specifications

|                               |  |
|-------------------------------|--|
| Dimensions (H x W x D):       | 120 x 160 x 107 mm   |
| Power supply:                 | 230 – 240 V AC 50/60 Hz  |
| Output:                       | 70 LEDs 10.5 W   |
| Colour temperature:           | 4000 K (neutral white) SDCM 4  |
| Luminous flux:                | 690 lm / 65.7 lm/W   |
| Colour rendering index:       | Ra ≥ 80  |
| Projected area:               | viewed from front: 187 cm <sup>2</sup><br>viewed from side: 61 cm <sup>2</sup> |
| Weight:                       | 0.570 kg   |
| Angle of coverage:            | 160° with sneak-by guard   |
| LED life expectancy:          | > 50000 h (L70B10 to LM80)   |
| Detection reach:              | 8 m  |
| Sensor unit swivelling range: | +/- 30°  |
| Time setting:                 | 2 s – 70 min   |
| Twilight setting:             | 2 – 1000 lux   |
| IP rating:                    | IP 44  |
| Protection class:             | I  |
| Temperature range:            | -20°C to +40°C   |

## Troubleshooting

| Malfunction   | Cause  | Remedy   |
|---|--|--|
| Sensor-switched LED floodlight without power                  | <ul style="list-style-type: none"> <li>■ Fuse faulty, not switched ON, break in wiring</li> <li>■ Short circuit</li> </ul>   | <ul style="list-style-type: none"> <li>■ Fit new fuse; switch ON mains switch; check wiring with voltage tester</li> <li>■ Check connections</li> </ul>  |
| Sensor-switched LED floodlight will not switch ON             | <ul style="list-style-type: none"> <li>■ In daylight mode, twilight setting set to night mode</li> <li>■ Mains switch OFF</li> <li>■ Fuse faulty</li> </ul>  | <ul style="list-style-type: none"> <li>■ Adjust setting</li> <li>■ Switch ON</li> <li>■ Fit new fuse, check connection if necessary</li> <li>■ Readjust</li> </ul>   |
| Sensor-switched LED floodlight will not switch OFF            | <ul style="list-style-type: none"> <li>■ Permanent movement in the detection zone</li> </ul>   | <ul style="list-style-type: none"> <li>■ Check zone and readjust if necessary or apply shroud</li> </ul>   |
| Sensor-switched LED floodlight keeps switching ON and OFF     | <ul style="list-style-type: none"> <li>■ Animals moving in the detection zone</li> </ul>   | <ul style="list-style-type: none"> <li>■ Fit shrouds to target sensor; adjust detection zone, or fit shrouds</li> </ul>  |
| Sensor-switched LED floodlight switches ON when it should not | <ul style="list-style-type: none"> <li>■ Wind is moving trees and bushes in the detection zone</li> <li>■ Cars in the street are being detected</li> <li>■ Sudden temperature changes due to weather (wind, rain, snow) or air expelled from fans, open windows</li> <li>■ Sensor-switched LED floodlight is moving (swaying) due to gusts of wind or heavy rain.</li> </ul> | <ul style="list-style-type: none"> <li>■ Change detection zone</li> <li>■ Change detection zone</li> <li>■ Change detection zone, change site of installation</li> <li>■ Mount sensor-switched LED floodlight on a firm surface</li> </ul> |

## Declaration of Conformity

This product complies with  
 - Low-Voltage Directive 2014/35/EU  
 - EMC Directive 2014/30/EU  
 - RoHS Directive 2011/65/EU  
 - WEEE Directive 2012/19/EU

## Functional Warranty

This STEINEL product has been manufactured with the utmost care, tested for proper operation and safety and then subjected to random sample inspection. Steinel guarantees that it is in perfect condition and proper working order. The warranty period is 36 months and starts on the date of sale to the consumer. We will remedy defects caused by material flaws or manufacturing faults. The warranty will be met by repair or replacement of defective parts at our own discretion. The warranty shall not cover damage to wear parts, damage or defects caused by improper treatment or maintenance.

Further consequential damage to other objects shall be excluded. Claims under the warranty will only be accepted if the unit is sent fully assembled and well-packed with a brief description of the fault, a receipt or invoice (date of purchase and dealer's stamp) to the appropriate Service Centre.

Service:  
 Our Customer Service Department will repair faults not covered by warranty or after the warranty period. Please send the product well-packed to your nearest service station.

**36 month**  
 FUNCTIONAL  
 WARRANTY